

HERBÁRIO ESCOLAR E SUAS CONTRIBUIÇÕES PARA O ENSINO DE BOTÂNICA

INTRODUÇÃO

Botânica é uma ciência, ramo da Biologia, que estuda as plantas, fungos e algas. São estudadas morfologia, classificação, identificação, reprodução, fisiologia, distribuição, relações mútuas e com outros seres vivos (Souza, 2020).

Toda a humanidade desfruta dos benefícios gerados pelas plantas, mas poucos conhecem a extensão dos recursos que apropriamos, daí a importância dos estudos botânicos. A diversidade dos ecossistemas e da vegetação neles contida é um fator chave para a nossa sobrevivência. Ter conhecimento daquilo que ajuda na continuidade da vida, é um fator importante que se trabalha na área de botânica.



Figura 1: Plantas (Fonte: brasilescola.com.br)



Figura 2: Plantas (Fonte: escolakids.com.br)

PROBLEMA

A botânica poderia ser considerada a ciência de maior compreensão e aceitação no ambiente escolar, devido a interação, desde os primórdios da humanidade, do homem com as plantas. No entanto, a botânica geralmente é tratada com desinteresse tanto pelos professores quanto pelos alunos. Essa falta de interesse pela botânica, considerada difícil, enfadonha e distante da realidade, não é um fenômeno apenas nacional, diversos lugares no mundo têm discutido tais questões.

OBJETIVO

Geral: Elaborar um herbário para o Colégio Interativa.

Específicos:

- Coletar diferentes plantas e montar as exsicatas.
- Conhecer a opinião dos professores e estudantes do colégio Interativa em relação ao tema

HIPÓTESE

Um método de trabalho que pode ser utilizado na área de Botânica pode ser, por exemplo, um herbário escolar, o qual funcionará como material didático. Um herbário cumpre a função de preservar e acondicionar as coleções de plantas devidamente coletadas para estudo, identificação e classificação de exemplares, os quais, após os procedimentos, são incorporados a uma coleção, passando a receber a denominação de exsicata. Nesse processo, os alunos podem participar ativamente, contribuindo em diferentes fases, passando pela coleta, herborização até a classificação do material, o que desencadeará uma aprendizagem muito mais efetiva.

MATERIAIS E MÉTODOS

Esta pesquisa tem sido conduzida no laboratório de Ciências do Colégio Interativa em Londrina (PR). Para esta realização, a metodologia foi dividida em etapas conforme descrição abaixo:

- **Aplicação de Questionário:** Elaboração e aplicação de questionário no Google Forms a alunos e professores do colégio Interativa.
- **Coleta de planta:** Realizado de forma periódica para elaboração das exsicatas.
- **Montagem das exsicatas:** Armazenamento, secagem, montagem e identificação das espécies.
- **Montagem do herbário:** Após a montagem das exsicatas estas estão sendo armazenadas em um herbário (físico e virtual)

Representação em fluxograma – Montagem do Herbário

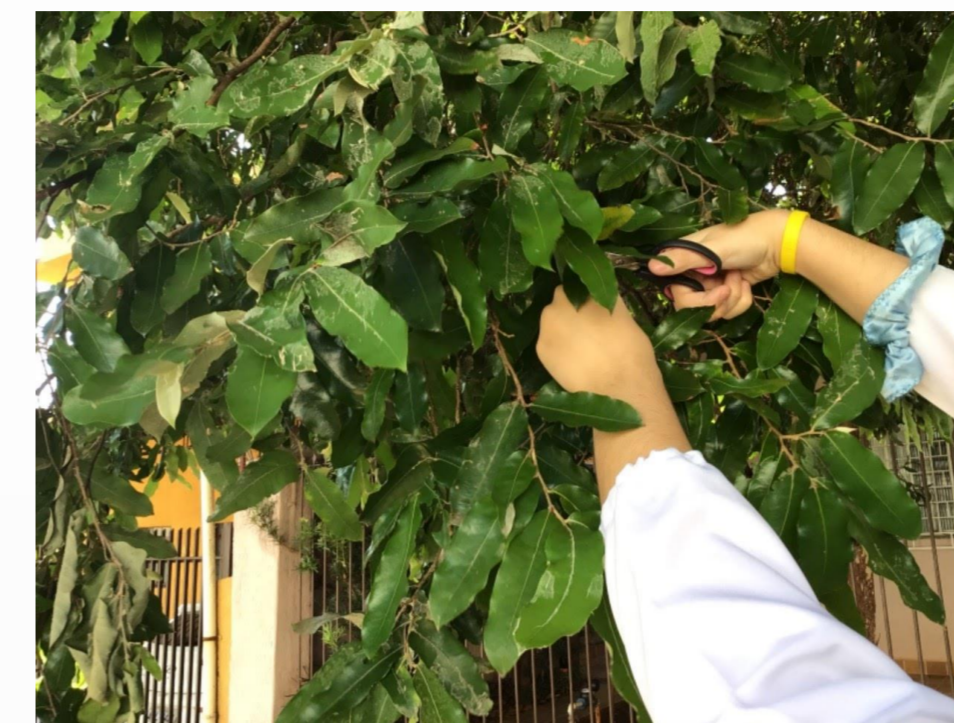


Figura 3: Coleta (Fonte: autor)

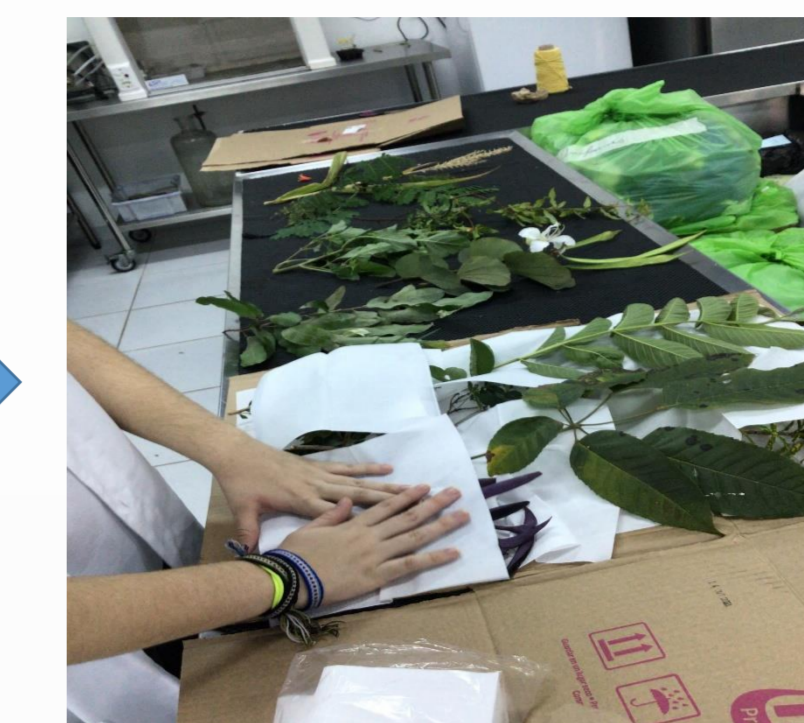


Figura 4: Preparação das plantas (Fonte: autor)



Figura 5: Montagem (Fonte: autor)

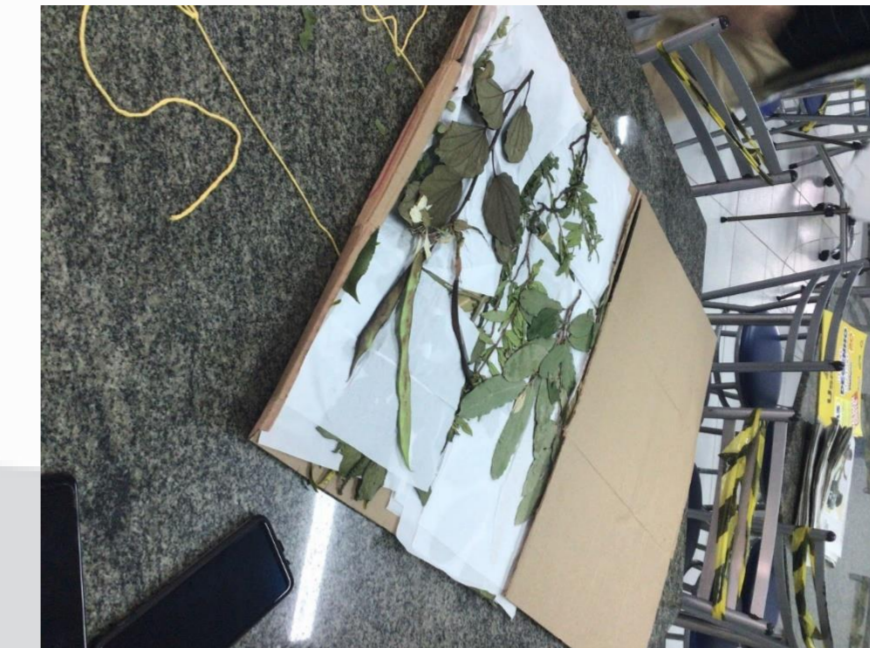


Figura 6: Exsicatas (Fonte: autor)

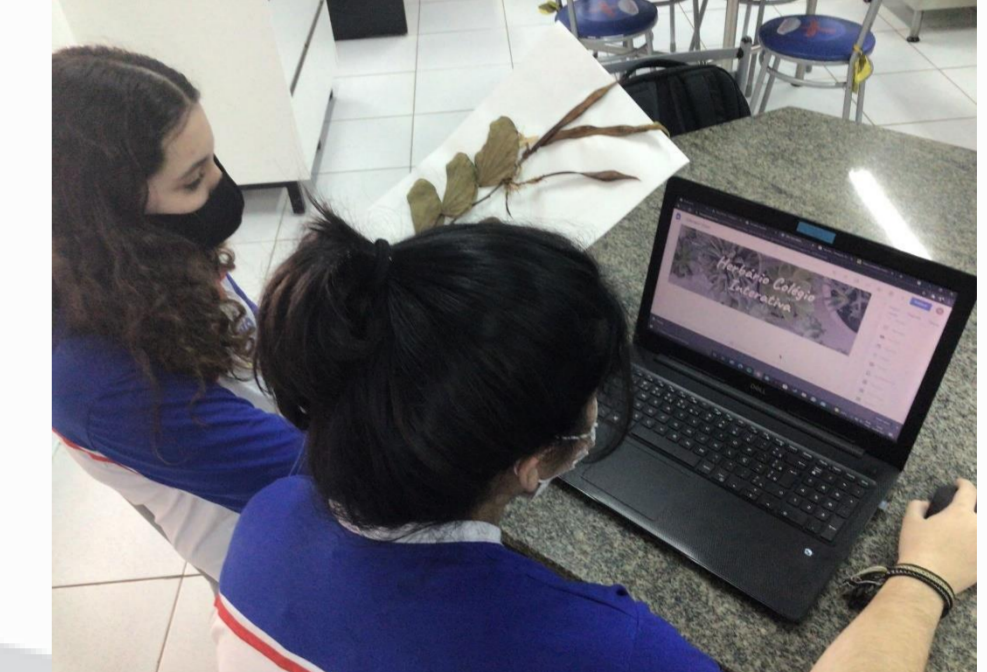


Figura 7: Montagem do herbário virtual (Fonte: autor)

RESULTADOS

O projeto está em desenvolvimento, mas até o momento já foram montadas 11 exsicatas que foram catalogadas e que já estão disponíveis no herbário, que está sendo construído no colégio Interativa e também disponibilizado de forma virtual.



Figura 7: Exsicatas pronta (Fonte: autor)



Figura 8: Herbário virtual que está sendo construído (Fonte: autor)

Abaixo encontram-se os principais resultados obtidos após a aplicação de questionários para os alunos e professor do colégio Interativa.

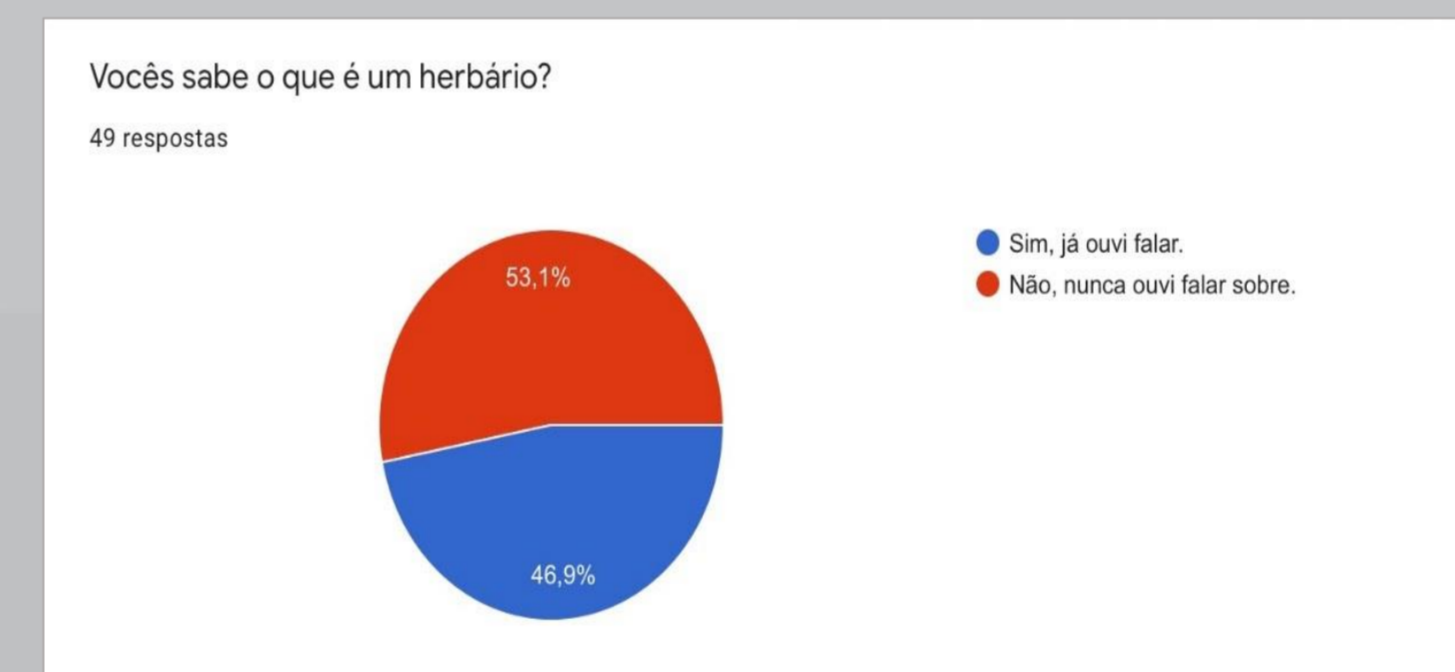


Gráfico 1: O que é herbário (Fonte: autor)

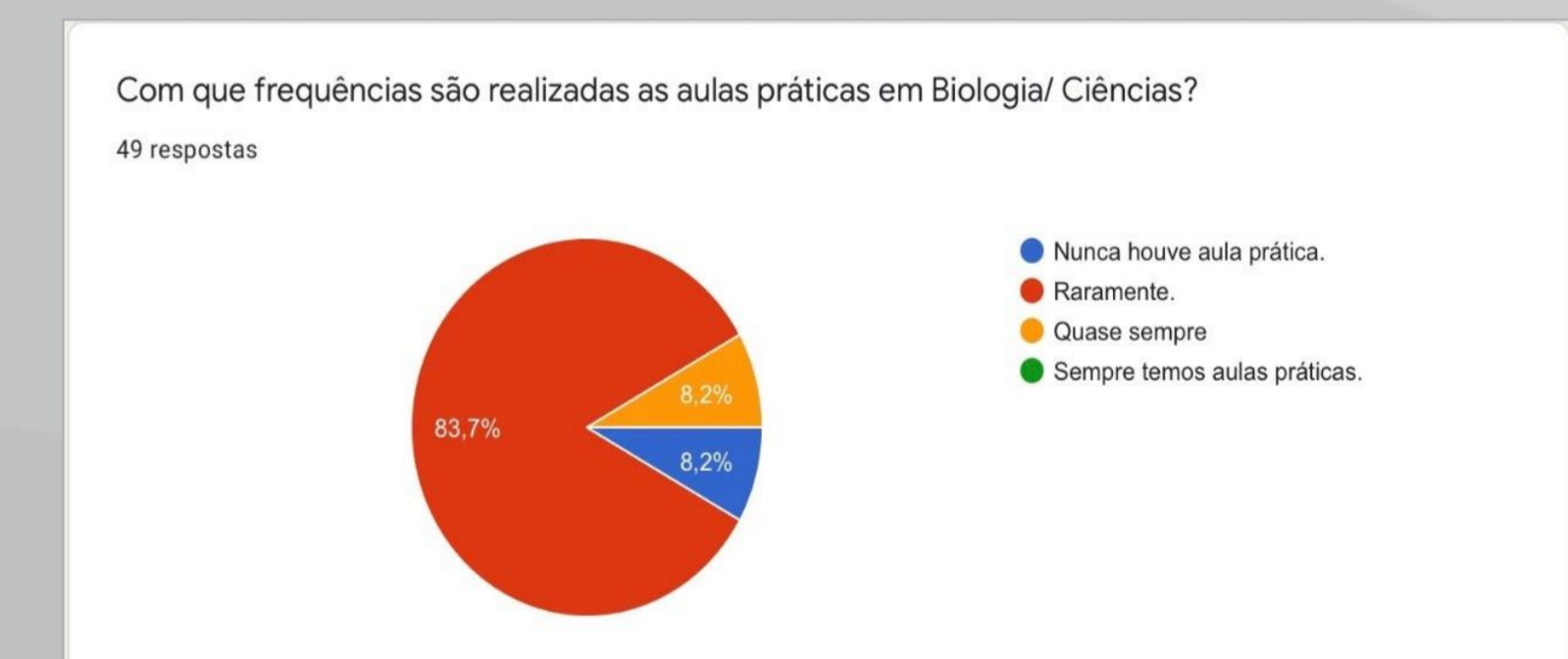


Gráfico 2: Frequência aulas práticas (Fonte: autor)

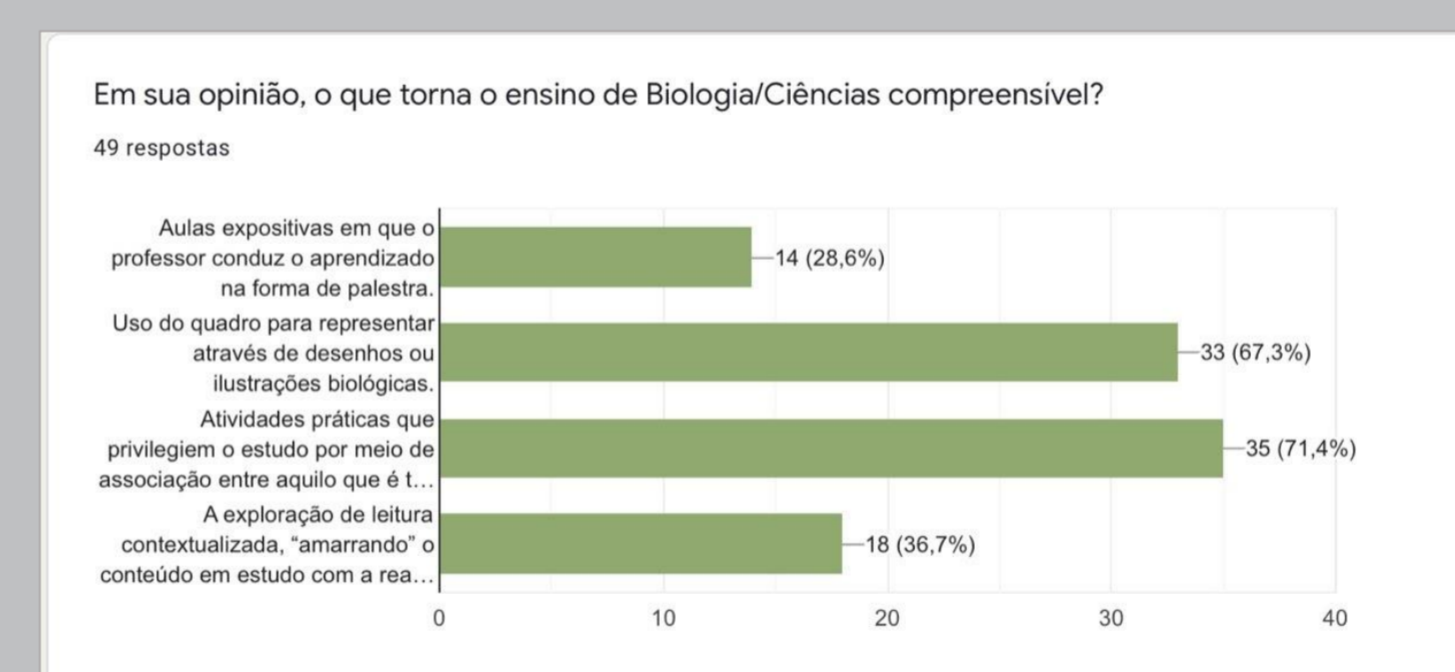


Gráfico 3: O que torna a botânica mais compreensível (Fonte: autor)

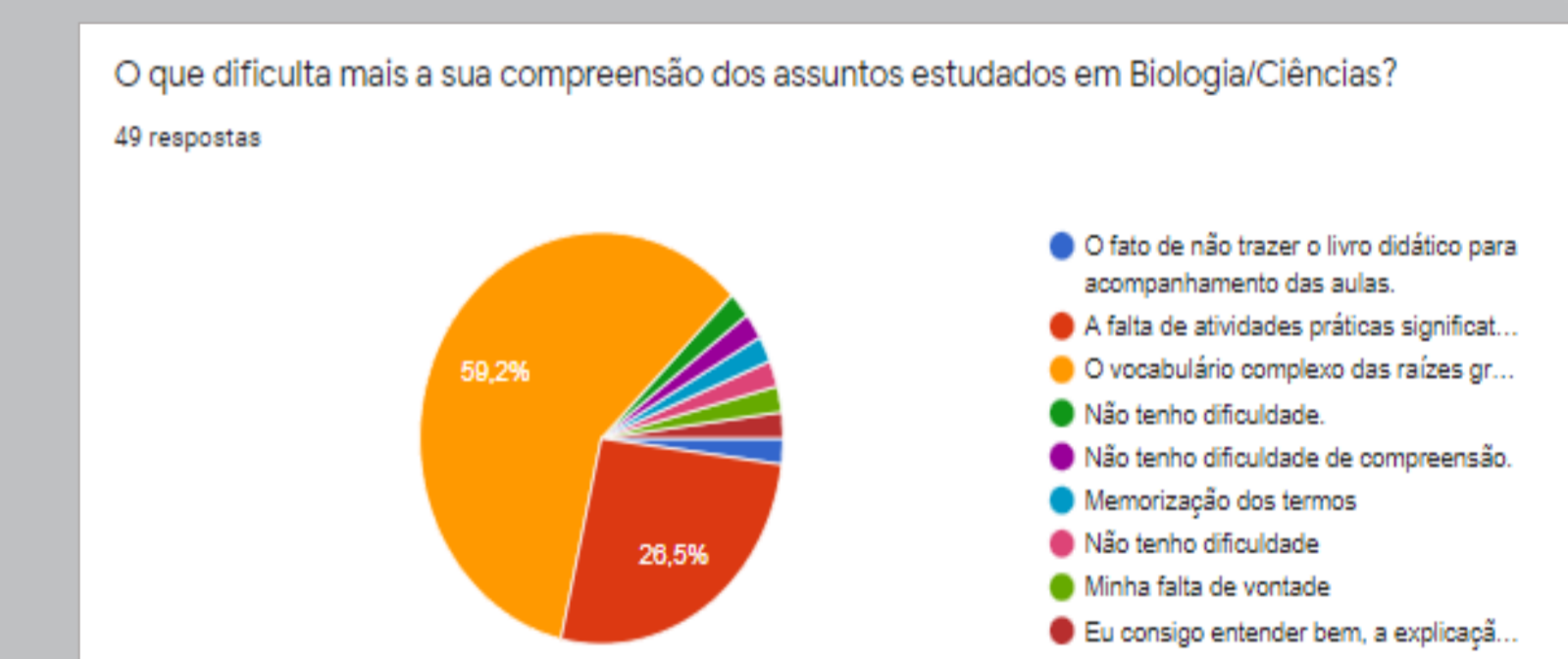


Gráfico 4: O que torna a botânica menos compreensível (Fonte: autor)

CONSIDERAÇÕES FINAIS

Através do projeto desenvolvido, pode-se concluir que a botânica é um dos conteúdos mais presentes na vida "prática" das pessoas entretanto seu conteúdo em sala de aula ainda é visto como desinteressante e difícil por maior parte dos alunos. Com esta pesquisa, fica evidente que o uso excessivo de aulas expositivas causa desinteresse nos alunos e conseqüentemente a falta de aprendizado. Diversificar a metodologia durante as aulas e propor atividades lúdicas, como o herbário, pode auxiliar no engajamento dos alunos para o aprendizado. Por fim, espera-se terminar o quanto antes a montagem do herbário e começar a disponibilizar aos professores e alunos do colégio Interativa.

REFERÊNCIAS BIBLIOGRÁFICAS

- DE ARAÚJO, Míria Simões; MIGUEL, João Rodrigues. Herbário Didático no ensino da Botânica. *Pesquisa em Ensino de Ciências e Matemática: questões atuais*, v. 1, n. 1, 2013.
- FAGUNDES, José Anevan; GONZALEZ, Carlos Eduardo Fortes. Herbário escolar: suas contribuições ao estudo da Botânica no Ensino Médio. *Programa de Desenvolvimento Educacional da Secretaria de Estado da Educação. Mestrado em Tecnologia—Universidade Tecnológica Federal do Paraná*, p. 1675-8, 2006.
- TORRES, Luiza Cecília Marian Barud et al. *Novas metodologias para as aulas de botânica no ensino médio: sequência didática, jogo e herbário virtual*. 2020.